

C1 - INGRESSO, PERCORSO, USCITA

INGRESSO

Secondo gli ultimi dati disponibili (settembre 2015), nel triennio 2012-2014 il Corso di Studi (CdS) rileva un tendenziale incremento delle iscrizioni al primo anno pari all'11,5%, passando da 295 iscritti nell'A.A. 2012-2013 a 333 nell'A.A. 2013-2014 fino a 329 nell'A.A. 2014-2015 (fig. 1). La percentuale di abbandoni fra il primo e il secondo anno assume valori compresi fra il 36% (a.a. 2102/2103) e il 34% (a.a. 2103/2104), un valore riconducibile prevalentemente alla rinuncia agli studi e al mancato rinnovo delle iscrizioni da parte degli studenti. In particolare, per l'a.a. 2012/13 l'11% degli iscritti rinuncia agli studi e il 25% non rinnova l'iscrizione presso nessun Cds. Nel corso dell'a.a. 2013/14 si riduce leggermente l'incidenza di studenti che rinunciano (8%) e di mancati rinnovi (24%), mentre aumentano i trasferimenti e i passaggi ad altri corsi, rispettivamente pari all'1,5% e allo 0,9%. Il dato può trovare giustificazione nella rigorosa selezione in entrata assunta dal Cds, al fine di elevare il livello di capitale umano degli iscritti: a tal fine, il Cds ha difatti aderito al test nazionale di economia organizzato dal CISIA.

Analizzando la provenienza geografica degli iscritti si rileva una forte concentrazione di studenti provenienti dall'Abruzzo (fig.2), con percentuali negli a.a. 2012/13, 2013/14 e 2014/15 rispettivamente del 61%; 71% e 67%. Tuttavia, permane la buona capacità del Cds di attrarre studenti da fuori regione, in particolare dalla Puglia che presenta nei tre anni accademici, rispettivamente, il 15%, il 15% e il 12% di iscritti. In generale il CdS conferma l'attrattiva per il centro sud Italia, che interessa complessivamente in media il 33% degli iscritti nel triennio. Coerentemente col profilo formativo e occupazionale del CdS (fig.3), la stragrande maggioranza degli iscritti proviene dagli istituti tecnico-commerciali (43%-2012;44%-2013;43%-2014) e dal liceo scientifico (33%-2012, 37%-2013; 34%-2014). Netta la maggioranza di iscritti appartenenti alla fascia di età compresa tra i considerata target dal percorso triennale, tra i 17-20 anni (fig. 4), anche se la fascia 21-30 anni continua ad incrementare negli anni costantemente. Complessivamente, questo dato conferma la significativa, e temporalmente stabile, capacità del Cds di interessare generazioni giovani, coerentemente con gli obiettivi prefissi dal Cds e dalla più generale istruzione universitaria.

Fig. 1 Andamento delle iscrizioni

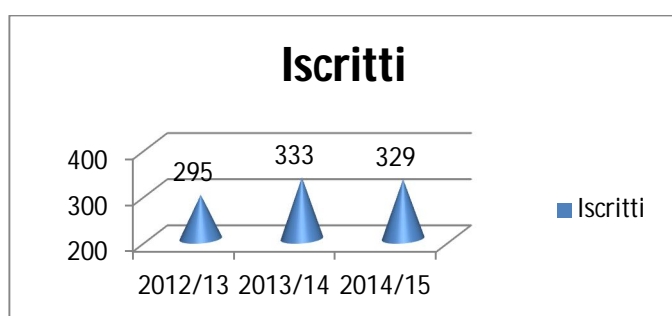


Fig. 2 Provenienza geografica degli iscritti

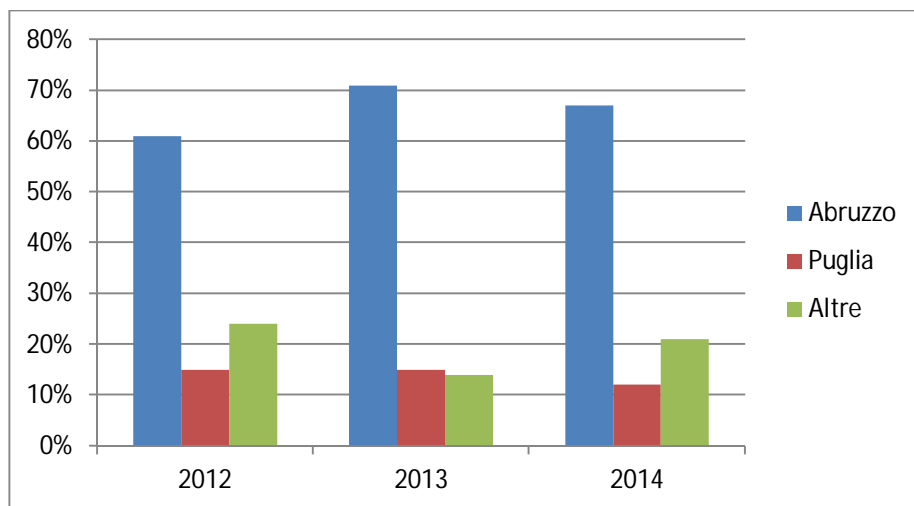


Fig. 3 Titolo di accesso

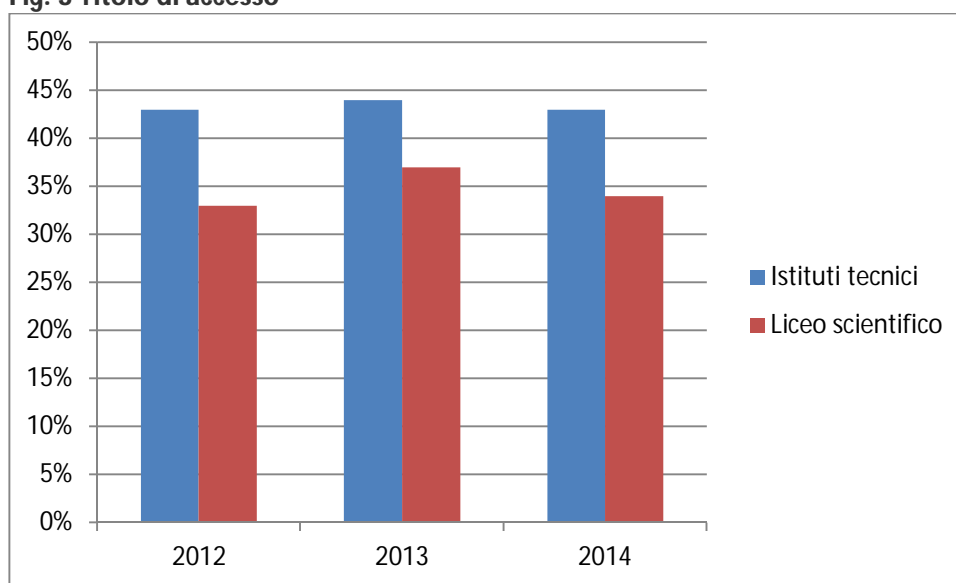
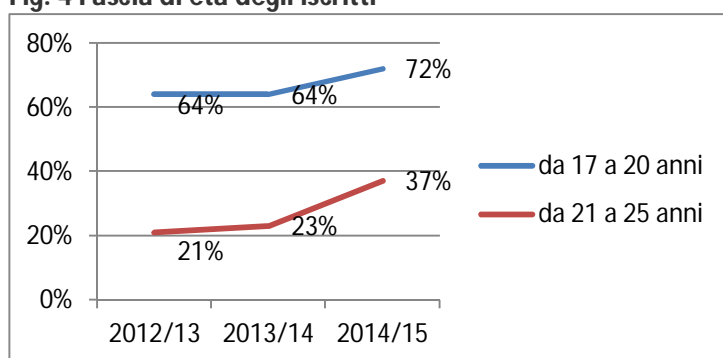


Fig. 4 Fascia di età degli iscritti

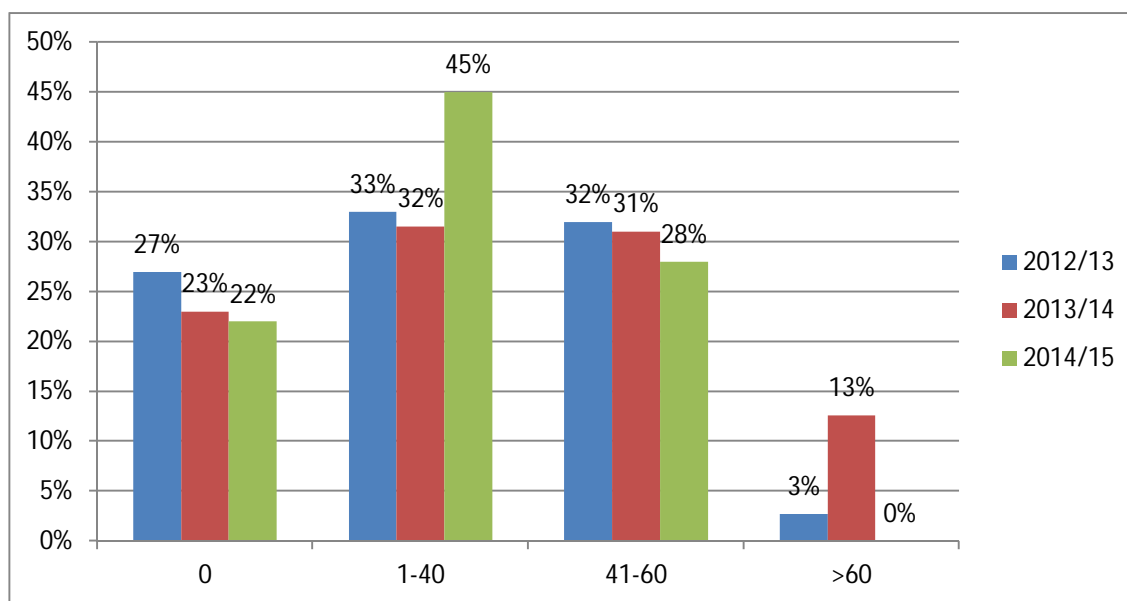


PERCORSO

Dai dati resi disponibili dalla sezione statistiche di Ateneo, aggiornati all'1 settembre 2015, emerge una contrazione della percentuale di studenti che non consegue CFU nel primo anno di iscrizione (Fig. 5), un dato che passa dal 27% dell'a.a. 2012/13 al 22% dell'a.a. 2014/15. Conseguentemente, aumentano gli studenti che conseguono fino a 40 CFU il primo anno (33%-2012; 32% 2013; 45%-2014), mentre si contrae la percentuale di coloro che al primo anno maturano tutti i 60 CFU previsti (32%-2012; 31%-2013; 28%-2014). Il dato invita a riflettere sulla necessità di potenziare l'orientamento in itinere e migliorare il

calendario didattico. Considerando le valutazioni medie conseguite dagli studenti nelle prove di esame sostenute, emerge un trend medio, oramai assestato per le coorti 2013-14 e 2014- 15 intorno al 24 sia per il primo che per il secondo anno anche se va sottolineato il fatto che quasi un terzo degli immatricolati 2013-14, al termine del secondo anno, non ha superato il 50% degli esami "base" del primo anno. In questo senso, la nuova politica di obbligo di 27 cfu in discipline di base del primo anno per permettere l'iscrizione al secondo anno, potrebbe incentivare percorsi di studio più "lineari" da parte di tutti gli studenti. Aspetto questo che dovrà essere monitorato negli anni a venire.

Fig. 5 Percentuale di studenti per CFU acquisiti



USCITA

I dati inerenti i laureati in corso risultano ancora parziali per il triennio considerato, mancando ancora le sessioni di laurea autunnali e straordinaria. Possono, difatti, prendersi in considerazione unicamente i dati inerenti gli immatricolati all'a.a. 2012/13, per i quali il valore parziale presenta unicamente una percentuale del 6% di laureati regolarmente in corso. Spostando l'osservazione all'a.a. 2011/12, emerge invece che il 27% degli iscritti si laurea in corso contro il 20% rilevato per l'a.a. 2010/11. Letto in chiave tendenziale, sebbene permanga ancora una forte incidenza dei laureati fuori corso, si rileva un sensibile miglioramento, che va potenziato agendo sempre sulla ottimizzazione del calendario didattico e sul potenziamento delle azioni di orientamento in itinere.

ORIENTAMENTO IN USCITA

Laurea Triennale - L18

Responsabile: Lorenzo Lucianetti

INTRODUZIONE

Il documento ha la finalità di analizzare ed illustrare, in modo sintetico, le carriere post-laurea degli studenti laureati presso il Corso di Laurea triennale in Economia e Management (L 18) afferente al Dipartimento di Economia Aziendale (DEA).

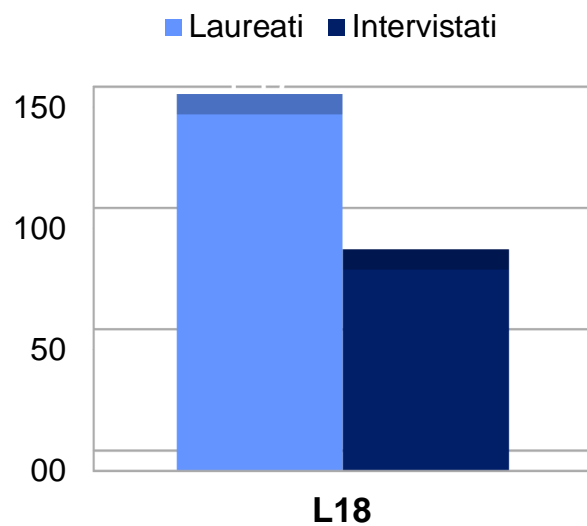
I dati riportati costituiscono nostre elaborazioni basate su fonti di archivio esterne all'Ateneo (ALMALAUREA), interne allo stesso (Settore Ricerche Statistiche), da Social Network (LinkedIn) e attraverso interviste telefoniche.

Sulla base di una popolazione di partenza di 147 laureati fornita dal Settore Ricerche Statistiche, si è provveduto a contattare TUTTI i laureati telefonicamente al fine di analizzare il loro **attuale status occupazionale**.

Sono di seguito riportati i risultati di sintesi.

NUMERO LAUREATI E TASSO INTERVISTATI

Corso di Laurea	Laureati	Intervistati	Tasso Risposta
L18	147	83	56,46%



Il tasso di risposta si è attestato al 56,46% del totale laureati presso il DEA.

ALTRE INFORMAZIONI SUL COLLETTIVO INDAGATO

(Fonte: ALMA LAUREA)

Laurea Triennale - L18	
Età media alla laurea	23,9 anni
Voto medio di laurea	100,6 / 110
Durata media degli studi	3,3

Le informazioni raccolte evidenziano la tendenza dei laureati a rispettare i tempi previsti dal proprio piano di studi per il CDS triennale.

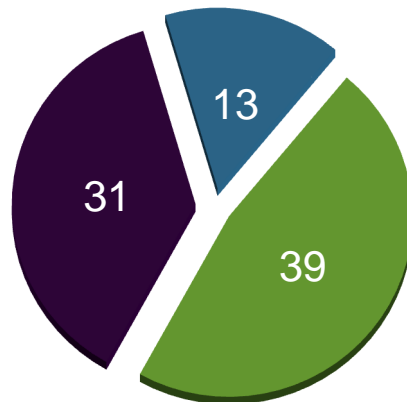
I piani di studi appaiono elaborati in

LIVELLI DI OCCUPAZIONE POST LAUREA TRIENNALE - L18

Monitoraggio sbocchi professionali e carriere post-laurea

Situazione Occupazionale	Laureati	Percentuale sul Totale dei Laureati (147)	Percentuale sul Campione (83)
Disoccupati	31	21,09%	37,35%
Inseriti nel mondo del lavoro	13	8,84%	15,66%
Iscritti a Specialistica / Master	39	26,53%	46,99%

■ Disoccupati ■ Occupati ■ Specializzandi



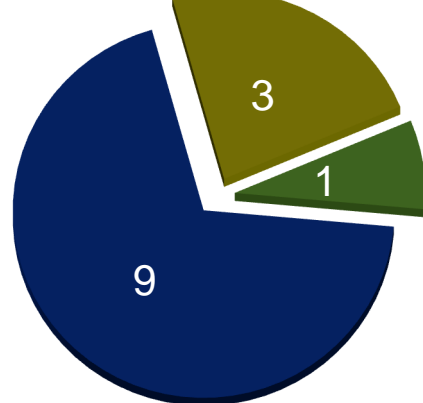
La maggior parte degli studenti con diploma di laurea triennale preferisce proseguire gli studi accedendo ad un corso Magistrale oppure ad un Master di primo livello.

DETTAGLI OCCUPAZIONE POST LAUREA TRIENNALE - L18

Coinvolgimento interlocutori esterni

Settore	Laureati	Percentuale sugli Occupati (13)
Contabilità	9	69,23%
Amministrazione	3	23,08%
Altro	1	7,69%

■ Contabilità ■ Amministrazione ■ Altro



(fonte ALMALAUREA)	
Tempo medio dalla laurea al primo lavoro	2,7 mesi
Lavoratori stabili	33,3 %
Lavoratori part-time	66,7 %
Guadagno medio	626 € / mese

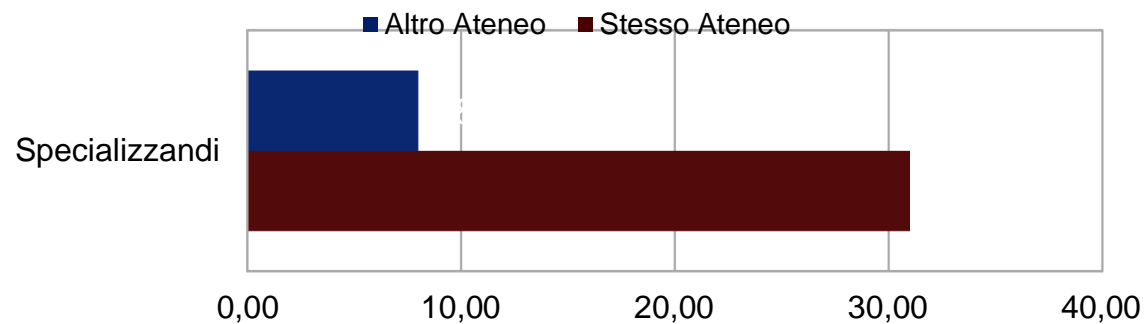
I laureati triennali trovano impiego nel settore contabile nel 70% dei casi.

Questo dato evidenzia l'efficacia del percorso formativo L18 e l'adeguata preparazione in ambito economico

ATENEVO DI APPARTENENZA STUDENTI SPECIALIZZANDI

DOSS LAUREA TRIENNALE 110

Specializzazione / Master	Laureati	Percentuale sugli Specializzandi (39)
Stesso Ateneo	31	79,49%
Altro Ateneo	8	20,51%



I dati evidenziano che, nell'80% dei casi, gli iscritti ai Corsi di Specializzazione o Master di primo livello, scelgono di continuare i propri studi nell'Ateneo "G. d'Annunzio".

Questo dato evidenzia l'attrattività dei

TABELLA RIEPILOGATIVA

STUDENTI LAUREATI				
Laurea Triennale L018				147
Laureati Disoccupati			31	21,09%
Laureati inseriti nel mondo del lavoro			13	8,84%
	<i>Settore Contabile</i>	9	69,23%	
	<i>Settore Amministrativo</i>	3	23,08%	
	<i>Altro</i>	1	7,69%	
Iscritti a Specialistica / Master			39	26,53%
	<i>Stesso Ateneo</i>	31	79,49%	
	<i>Altro Ateneo</i>	8	20,51%	

AZIONI DI MIGLIORAMENTO E PROGETTI FUTURI

Promuovere iniziative per favorire l'occupazione dei laureati

I dati raccolti forniscono un quadro soddisfacente ma ancora migliorabile della situazione relativa allo status occupazionale degli studenti neo-laureati presso il Dipartimento di Economia Aziendale.

Il DEA è in costante miglioramento al fine di garantire ai propri studenti un futuro lavorativo adeguato ed accessibile; nel corso degli ultimi anni sono stati implementati diversi programmi di avvicinamento degli studenti al mondo del lavoro, i maggiori dei quali sono descritti nella tabella seguente*:

Attività di Formazione Post- Laurea	Percentuale Laureati Partecipanti
Tirocinio / Praticantato	37,2 %
Stage in Azienda	20,9 %
Master Universitario	2,3 %